

Carico e scarico dei suini

✓ Preparazione della fase di carico: "Cosa fare?"

La durata massima del trasporto dei suini, inclusa la fase di (s)carico, è di 24 h.

1 **L'allevatore:** controlla il numero, il peso e lo stato fisico dei suini per la fase di carico e informa il trasportatore. Il controllo dello stato fisico deve essere effettuato in base agli "Orientamenti pratici per la valutazione dell'idoneità per il trasporto di suini"

2 **La compagnia di trasporto:** redige un piano di carico

3 **Il trasportatore:** usa la "Checklist del Trasportatore per il trasporto di Animali vivi: Sei preparato?"

4 **Il trasportatore/l'operatore:** allinea la rampa del camion con il corridoio di carico evitando spazi vuoti. La pendenza va ridotta il più possibile (max. 36% or 20°)

5 **Il trasportatore/l'operatore:** sparge segatura o altro materiale da lettiera sulla rampa e sui ponti del camion se necessario (es. scivolamento, umidità, pendenza)

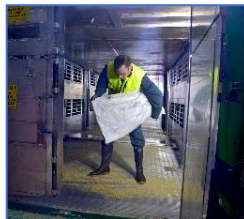
6 **La fase di carico deve essere effettuata nella maniera più calma e regolare possibile**



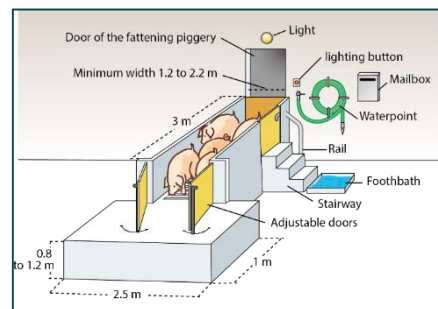
Pronti per il carico!

migliori pratiche per Spazio minimo per suino	
Suineti (6 – 10 kg)	0,07 m ² /suinetto singolo o 14 suinetti/m ²
Suineti (25 – 30 kg)	0,18 m ² /suinetto singolo o 6 suinetti/m ²
Suini da ingrasso (110 – 120 kg)	0,5 m ² /suino singolo o 2 suini/m ²
Suini da ingrasso (> 120 kg)	0,7 m ² /suino singolo o 1,4 suini/m ²

Tutti i suini devono essere in grado di stare distesi o in piedi contemporaneamente



©IFIP



©IFIP



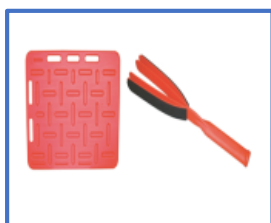
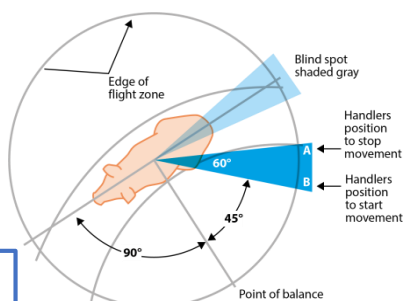
Carico

1. Consentire ai suini di muoversi verso la rampa di carico secondo la loro **andatura regolare**
2. Gestire i suini **in gruppi**
3. **Limitare** il rumore per ridurre al minimo lo stress
4. **Rispettare gli spazi minimi raccomandati.** Durante il trasporto, tutti i suini devono essere in grado di stare distesi o in piedi nella loro posizione naturale
5. Usare **corridoi** con pareti piene (e soprattutto curviformi).
6. Tenere presente le modalità di **visione** del suino (vedere l'immagine sotto)
7. Per far avanzare i suini utilizzare pannelli o tavole e espedienti come:
 - Lo stimolo uditivo (fischio)
 - Un sonaglio di plastica o una paletta da agitare (rumore)
 - Una bandiera di nylon
 - Un mantello
 - Un nastro di plastica



Se un suino si ferma e rifiuta di muoversi, seguire questa procedura:

- Aspettare che il suino si calmi e assicurarsi che sia idoneo al trasporto. In caso contrario, attivare la relativa procedura.
- Verificare la eventuale presenza di ostacoli e eliminarli o modificare l'illuminazione. Nel caso ciò non fosse possibile, dare al suino il tempo necessario per abituarsi all'ostacolo e superarlo. Risolvere il problema prima del(lo) (s)carico successivo.
- Usare metodi passivi per spostare gli animali (pannelli, bandiera, ecc.).
- (S)Caricare i suini in gruppi guidati da un capofila.
- Stimolare l'animale per farlo muovere fischiando o parlando. Mai colpire o trascinare l'animale!
- Maneggiare separatamente scrofe e verri sessualmente maturi e trasportarli in compartimenti separati



Scarico

1. In caso di **ritardo nello scarico**, assicurare una buona ventilazione all'interno del camion durante la sosta (aprire i flap laterali, usare l'impianto di ventilazione se disponibile, cercare di parcheggiare il mezzo all'ombra).
2. Usare l'ampiezza massima del **corridoio** per lo scarico all'arrivo.
3. Scaricare i suini in **gruppi** in base alle dimensioni dei recinti del luogo di arrivo.
4. Se un suino all'arrivo versa in **condizioni non idonee**, avvisare il macello per isolarlo e tutelarlo.
5. Fare un report sul numero di suini feriti o morti alla fine del viaggio.